

SME INFO

A 2020. NOVEMBERI GAZDASÁGI INTÉZKEDÉSCSOMAG A KORONAVÍRUS-JÁRVÁNY HATÁSAINAK ENYHÍTÉSÉRE

2020. november 11.



Az SME INFO általános tájékoztatójellegű összeállítás. Célja, hogy felhívjuk Ügyfeleink figyelmét az általunk fontosnak tartott, aktuális törvényi változásokra. Kladványunk nem helyettesíti a jogszabályok alapos áttekintését és a konzultációt tanácsadóikkal.

© Process Solutions, 2020
– Minden jog fenntartva!

A Magyar Kormány 2020. november 3-án a koronavírus-járványra tekintettel ismét veszélyhelyzetet hirdetett ki, melyet az Országgyűlés november 10-én 90 nappal meghosszabbított, így a veszélyhelyzet egyelőre 2021. február 8-ig tart.

A koronavírus-járvány magyar gazdaságot érintő hatásának enyhítése érdekében kibocsátott 485/2020. (XI. 10.) Kormányrendelet az alábbi területekre foglal-

maz meg intézkedéseket 2020. november 11-től hatályosan:

- adófizetési kedvezmény meghatározott gazdasági szektorokra,
- szálláshely-szolgáltatással összefüggő támogatások,
- bértámogatás.

Ezen intézkedések fő elemeit tekintjük át a következőkben.

a PS SME Team

1. ADÓFIZETÉSI KEDVEZMÉNYEK MEGHATÁROZOTT GAZDASÁGI SEKTOROKRA

A rendelkezések a járvány által leginkább érintett szektorokat célozzák, amelyekben működő vállalkozások a 484/2020 Kormányrendelet szerint a 2020. november 11. és 2020. december 11. közötti periódusban korlátozottan vagy egyáltalán nem működhetnek.

Az érintettek köre

Az adófizetési kedvezményeket azok a kifizetők vehetik igénybe, amelyek tényleges főtevékenysége az alábbi:

- Éttermi, mozgó vendéglátás (TEÁOR 5610)
- Rendezvényi étkeztetés (TEÁOR 5621) tevékenységet
- Italszolgáltatás (TEÁOR 5630)
- Filmvetítés (TEÁOR 5914)
- Konferencia, kereskedelmi bemutató szervezése (TEÁOR 8230)
- Sport és szabadidős képzés (TEÁOR 8551)
- Előadó-művészet (TEÁOR 9001)
- Előadó-művészetet kiegészítő (TEÁOR 9002)
- Művészeti létesítmények működtetése (TEÁOR 9004)
- Múzeumi tevékenység (TEÁOR 9102)
- Növény-, állatkert, természetvédelmi terület működtetése (TEÁOR 9104)
- Sportlétesítmény működtetése (TEÁOR 9311)
- Sportegyesületi tevékenységet (TEÁOR 9312),
- Testedzési szolgáltatás (TEÁOR 9313)
- Egyéb sporttevékenység (TEÁOR 9319)
- Vidámparki, szórakoztatóparki (TEÁOR 9321)
- Fizikai közérzetet javító szolgáltatás (TEÁOR 9604) vagy
- M.n.s. egyéb szórakoztatás, szabadidős tevékenység (TEÁOR 9329)

Főtevékenységnek az tekinthető, amelyből a kifizetőnek, kisvállalati adóalanynak e rendelet hatálybalépését megelőző hat hónapban a legtöbb bevétele, de legalább bevételének 30%-a származott.

Az adófizetési kedvezmények köre

- Szociális hozzájárulási adó (munkaviszonyban foglalkoztatott természetes személy foglalkoztatása tekintetében),
- szakképzési hozzájárulás, és
- rehabilitációs járulék.

Ezen adókat, járulékokat a fenti felsorolt főtevékenységet végző kifizetőnek nem kell megfizetnie 2020. november hónapra vonatkozóan. Rehabilitációs járulék esetében a kifizető egy hónapra arányosan jutó hozzájárulásfizetési kötelezettség alól mentesül.

Kisvállalati adóalanynak esetében a 2020. novemberi időszakra a kisvállalati adókötelezettsége megállapításánál nem kell kisvállalati adóalapnak tekinteni a személyi jellegű kifizetések összegét.

A kedvezmények igénybevételének egyéb feltételei

- A kifizető 2020. november 11-én már fennálló munkaszerződés szerinti munkabér-fizetési kötelezettségének eleget tesz, és a munkaszerződéseket a Munka törvénykönyvéről szóló 2012. évi I. törvény 64.§ (1) bekezdése szerinti felmondással (közös megegyezés, felmondás, azonnal hatályú felmondás) nem szünteti meg 2020. novemberében.
- A kifizető a munkavállalót a veszélyhelyzetre való tekintettel elbocsátotta volna.*
- A kifizető a mentesség iránti igényét bejelenti az adóhatósághoz.



*Jelen rendelet nem tartalmaz útmutatást arra vonatkozóan, hogyan szükséges az „elbocsátotta volna” állítást alátámasztani, dokumentálni.

A kedvezmény más támogatásokkal összevonható feltéve, hogy az ily módon halmozott támogatás a munkáltató tekintetében nem haladja meg az érintett munkavállalók bérköltségeinek 100%-át.



2. SZÁLLÁSHELY-SZOLGÁLTATÁSSAL ÖSSZEFÜGGŐ TÁMOGATÁSOK

Az érintettek köre

Azon vállalkozások élhetnek a lehetőséggel, amelyek tényleges főtevékenységként az alábbi tevékenységeket végzik:

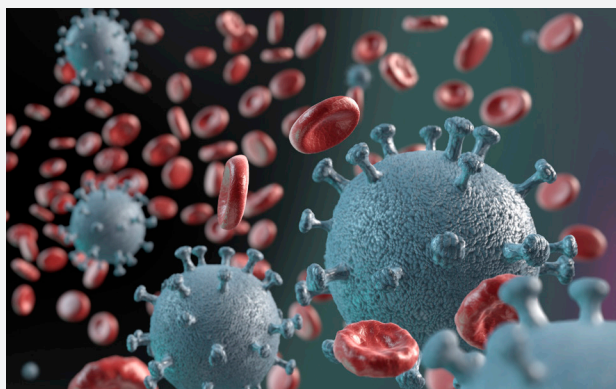
- Szállodai szolgáltatás (TEÁOR 5510)
- Üdülési, egyéb átmeneti szálláshely-szolgáltatás (TEÁOR 5520)
- Kempingszolgáltatás (TEÁOR 5530) vagy
- Egyéb szálláshely szolgáltatás (TEÁOR 5590)

A térítés formája

A Nemzeti Turisztikai Adatszolgáltató Központba (a továbbiakban: NTAK) regisztrált szálláshelyek esetében az állam megtéríti a szálláshely-szolgáltató részére az NTAK-ban 2020. november 8. napjáig regisztrált foglalások után számított nettó bevétel 80%-át.

A térítés igénybevételének egyéb feltételei:

- a szálláshely-szolgáltató a szálláshelyen 2020. november 8. napján foglalkoztatott munkavállalók munkaviszonyát 2020. novemberi időszakra fenntartja,
- a szálláshely-szolgáltató a szálláshelyen foglalkoztatott munkavállalók bérét a munkavállalók részére kifizeti.



COVID-19!
Vigyázzunk egymásra!

A megtérítendő összeg számításának alapját azok a regisztrált foglalások képezik, amelyek az e rendelet hatályba lépésétől, azaz 2020. november 11-től számított 30 napon belüli időszakra vonatkoznak.

A támogatás igénylésének részletes szabályait külön kormányrendelet határozza meg.

Ez a térítés állami támogatásnak minősül az Európai Unió működéséről szóló szerződés szerint, ezért ha valaki igénybe veszi, további részletszabályokat kell figyelembe vennie.

3. BÉRTÁMOGATÁS

Az érintettek köre

Azok a munkaadók vehetik igénybe a bértámogatást, amelyek tényleges főtevékenysége megegyezik az 1. pontban felsoroltak valamelyikével.

A támogatás formája

A fenti tevékenységet végző munkaadó részére a munkaviszonyban foglalkoztatott személy bruttó munkabére ötven százaléknak megfelelő összegű, munkaerőpiaci program szerinti támogatás nyújtható 2020. november hónapra. A támogatás utólag kerül folyósításra.

A támogatás igénybevételének egyéb feltételei

- A támogatás időtartamának utolsó napján a munkavállaló jogviszonya fennáll, és
- a munkaadó a munkavállaló részére a munkabért megfizeti.

A munkaadó a támogatás iránti kérelmét a munkaadó székhelye, illetve telephelye szerinti főváros és megyei kormányhivatalhoz nyújtja be.

A kedvezmény más támogatásokkal összevonható feltéve, hogy az ily módon halmozott támogatás a munkáltató tekintetében nem haladja meg az érintett munkavállalók bérköltségeinek 100%-át.



Mindhárom „támogatási” forma igénybevételének feltétele a bérek megfizetése, viszont a jogszabály nem szól a munkabér – munkavállalót terhelő és december 12-ig fizetendő – adójáról és járulékairól.

Kérdés, hogy vajon ezek munkáltató általi levonása és megfizetése is feltétele-e a támogatások igénybevételének?